

Документ подписан простой электронной подписью

Информация о владельце:

ФИО: Худин Александр Николаевич

Должность: Ректор

Дата подписания: 31.03.2018 10:33:17

Уникальный программный ключ:

08303ad8de1c60b987361de7085acb509ac3da143f4153621100e57e93819

**Министерство образования и науки Российской Федерации**  
**Федеральное государственное бюджетное образовательное учреждение**  
**высшего образования**

«Курский государственный университет»

**Колледж коммерции, технологий и сервиса**

## **МЕТОДИЧЕСКИЕ УКАЗАНИЯ ПО ВЫПОЛНЕНИЮ КУРСОВОЙ РАБОТЫ**

**по ПМ.01 Документирование хозяйственных операций и ведение  
бухгалтерского учета имущества организации, МДК 01.01 Практические  
основы бухгалтерского учета имущества организации**

Специальность

**38.02.01 Экономика и бухгалтерский учет (по отраслям)**  
(базовая подготовка)



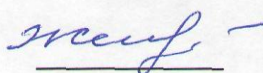
Курск 2017

Методические указания по выполнению курсовой работы разработаны в соответствии с Положением об организации выполнения и защиты курсовой работы (проекта) (протокол ученого совета КГУ от 31.08.2015 № 1)

Автор составитель:

преподаватель

(должность, ученая степень и ученое звание)



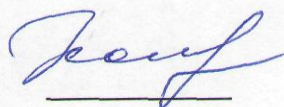
(подпись)

И.Ю.Желудкова

(инициалы, фамилия)

Методические указания по выполнению курсовой работы рассмотрены на заседании ПЦК юриспруденции, экономики и управления (протокол от 30.08.2017 № 1)

Председатель ПЦК



(подпись)

О.И.Кондратенко

(инициалы, фамилия)

## СОДЕРЖАНИЕ

1. Общие положения	4
2. Характеристика структурных элементов курсовой работы	6
3. Методические рекомендации по оформлению текста курсовой работы	12
4. Критерии оценки курсовой работы	20
5. Список рекомендуемых источников	22

Приложения

## 1. ОБЩИЕ ПОЛОЖЕНИЯ

Методические рекомендации по выполнению курсовой работы по специальности 38.02.01 Экономика и бухгалтерский учет (по отраслям) составлены в соответствии с требованиями ФГОС в части требований к минимуму содержания и уровню подготовки выпускников образовательных учреждений среднего профессионального образования.

Целями курсовой работы являются:

- более глубокое овладение знаниями;
- формирование умений осуществлять поиск, обобщать, анализировать необходимую информацию;
- привитие интереса к исследовательской деятельности;
- формирование умений самостоятельной работы;
- овладение умениями последовательного обоснованного изложения своих мыслей;
- выработка умений анализировать сложные явления.

Выполнение курсовой работы направлено на приобретение обучающимися практического опыта по систематизации полученных знаний и практических умений, формированию профессиональных (ПК) и общих компетенций (ОК):

Код компетенции по ФГОС	Перечень компетенций
<b>Общие компетенции</b>	
ОК 1	Понимать сущность и социальную значимость своей будущей профессии, проявлять к ней устойчивый интерес.
ОК 2	Организовывать собственную деятельность, выбирать типовые методы и способы выполнения профессиональных задач, оценивать их эффективность и качество.
ОК 3	Принимать решения в стандартных и нестандартных ситуациях и нести за них ответственность.
ОК 4	Осуществлять поиск и использование информации, необходимой для эффективного выполнения профессиональных задач, профессионального и личностного развития.

ОК 5	Владеть информационной культурой, анализировать и оценивать информацию с использованием информационно-коммуникационных технологий.
ОК 6	Работать в коллективе и команде, эффективно общаться с коллегами, руководством, потребителями.
ОК 7	Брать на себя ответственность за работу членов команды, результат выполнения заданий.
ОК 8	Самостоятельно определять задачи профессионального и личностного развития, заниматься самообразованием, осознанно планировать повышение квалификации.
ОК 9	Ориентироваться в условиях частой смены технологий в профессиональной деятельности.
<b>Профессиональные компетенции</b>	
ПК 1.1	Обрабатывать первичные бухгалтерские документы
ПК 1.2	Разрабатывать и согласовывать с руководством организации рабочий план счетов бухгалтерского учета организации
ПК 1.3	Проводить учет денежных средств, оформлять денежные и кассовые документы
ПК 1.4	Формировать бухгалтерские проводки по учету имущества организации на основе рабочего плана счетов бухгалтерского учета

Изложение материала курсовой работы должно носить проблемный характер.

Кроме того, при написании курсовой работы следует активно использовать региональный компонент, привлекая для сравнения и анализа официальные материалы, публикуемые Курским областным комитетом государственной статистики, а также Законы Курской области, Постановления Правительства Курской области по вопросам экономики и финансов.

Общими требованиями к курсовой работе являются:

- целевая направленность;
- четкость построения;
- логическая последовательность изложения материала;
- убедительность аргументов;
- краткость и четкость формулировок;
- конкретность изложения результатов работы;
- доказательность выводов и обоснованность рекомендаций;
- грамотность оформления.

## 2. ХАРАКТЕРИСТИКА СТРУКТУРНЫХ ЭЛЕМЕНТОВ КУРСОВОЙ РАБОТЫ

Курсовая работа должна содержать следующие обязательные составные части:

- 1) Заявление (Приложение 2)
- 2) Задание (Приложение 3)
- 3) Титульный лист (Приложение 4)
- 4) Содержание (Приложение 5)
- 5) Введение
- 6) Основная часть (2 раздела)
- 7) Заключение
- 8) Список использованных источников
- 9) Приложения (бланки документов)

Таблица 1- Структура и объём курсовой работы

Наименование разделов	Объем в страницах
Введение	2-3
Теоретическая часть (1 раздел)	9-10
Практическая часть (2 раздел)	13-15
Заключение	2-3
Список использованных источников	не менее 20 источников
Итого	30-35
Приложения	в соответствии с темой

### **Введение**

Во введении обучающийся обязательно должен обосновать **актуальность избранной темы курсовой работы**. Для этого следует показать суть проблемной ситуации, с которой сталкиваются предприятия в условиях формирования рыночной экономики, из чего будет видна важность темы курсового исследования. При этом можно использовать региональный компонент, материалы периодической печати и научных дискуссий. Например,

для характеристики актуальности темы можно использовать следующую фразу: «Этими обстоятельствами обусловлен выбор темы курсовой работы».

Затем определяется **цель работы** с ее расчленением на комплекс взаимосвязанных **задач**, подлежащих решению в процессе выполнения курсовой работы. При этом можно использовать следующие фразы: «Цель курсовой работы состоит в обобщении теоретических вопросов... и разработке плановых показателей..., обеспечивающих эффективное функционирование предприятия в условиях рыночной экономики. В соответствии с поставленной целью были определены следующие задачи:

- изучить теоретические и методические основы...
- выявить роль и место ... в системе экономических отношений
- определить факторы, влияющие на величину...
- провести комплексный анализ показателей хозяйственно-финансовой деятельности предприятия...
- охарактеризовать применяемую в России практику бухгалтерского учета...
- изложить сущность методов планирования...
- охарактеризовать методические подходы к обоснованию оптимальной величины и структуры...
- разработать план ... для конкретного предприятия
- определить направления повышения эффективности...»

Таким образом, цели курсовой работы обычно перечисляются (изучить ..., описать..., установить..., выяснить... и т.д.).

Далее во введении **формулируются объект и предмет исследования**. Объектом исследования является конкретное предприятие, а предмет исследования определяется в названии темы курсовой работы.

Затем определяется **информационная база курсового исследования**, которая объединяет плановые материалы предприятия, документы бухгалтерского учета, бухгалтерской и статистической отчетности. Следует грамотно перечислять наименования использованных документов, обращая

внимание на правильность указания кодов документов по общероссийским классификаторам управленческой документации, а также периодов времени к которым они относятся.

Далее указываются **использованные** студентом **методы исследования**. Например: «В процесс выполнения курсовой работы для решения поставленных вопросов применены различные приемы и методы экономических исследований: монографический, логический, статистический, аналитический, расчетно-конструктивный, метод технико-экономических расчетов и т.д.».

Заключительным элементом введения может быть **краткая характеристика структуры работы**. Например: «Курсовая работа содержит введение, 2 раздела, заключение, список использованных источников в количестве..., приложение в количестве..... Работа выполнена на ... страницах печатного текста».

### **Основная часть курсовой работы**

Курсовая работа должна содержать 2 раздела, каждый из которых в свою очередь делится на подразделы.

Раздел 1 работы носит общетеоретический характер и представляет собой обзор и оценку литературных источников по теме работы (законодательные и нормативные акты, официальные документы, монографии, статьи, учебные пособия). Следует делать обязательные ссылки на источник информации, указывая в конце цитаты в квадратных скобках номер источника литературы и той страницы, на которой содержится цитируемая фраза.

Раздел 1 может характеризовать показатели, используемые для целей бухгалтерского учета, экономического анализа и планирования, а также характеристику факторов, влияющих на их величину.

Раздел 2 работы носит практический, проектный, расчетно-конструктивный характер. Первый подраздел посвящается организационно-экономической характеристике объекта исследования - местоположение, отрасль, организационно-правовая форма, состав учредителей, виды



деятельности, финансово-экономические показатели за два периода и др. В работе основное внимание уделяется изучению показателей, относящихся к теме исследования.

Во втором разделе должны описываться результаты проведенного исследования и возможные направления повышения экономической эффективности работы предприятия.

Именно разработка таких предложений и рекомендаций будет свидетельствовать о практической значимости курсовой работы.

Обязательным для курсовой работы является логическая взаимосвязь между разделами и последовательное развитие основной темы на протяжении всей работы.

## **Заключение**

В этой части работы обучающийся должен показать, как выполнены те цели и задачи, которые поставлены перед курсовой работой во введении.

В заключении логически последовательно излагаются выводы и предложения, к которым пришел обучающийся в результате курсового исследования. Они должны быть краткими и четкими, дающими полное представление о содержании, значимости, обоснованности и эффективности разработок.

Выводы и предложения пишутся в виде тезисов, по пунктам, и должны отражать основные выводы по теории вопроса, по проведенному анализу результатов деятельности предприятия, а также по всем предлагаемым направлениям ее совершенствования. Таким образом, в заключении формулируются краткие выводы по каждому из разделов курсовой работы.

## **Список использованных источников**

Библиографический список - это элемент библиографического аппарата, который содержит библиографические описания использованных источников и помещается после заключения. Такой список составляет одну из частей курсовой работы и отражает самостоятельную творческую работу студента.

Этот список необходим для подтверждения правильности теоретических и практических выводов и предложений студента, целесообразности выбора использованных в курсовой работе методов экономического исследования. В список литературы должны быть включены только те источники информации, которые были непосредственно использованы студентом и на которые имеются ссылки в тексте курсовой работы.

Список использованных источников в курсовой работе необходимо приводить в алфавитном порядке. При этом по каждому источнику отражаются фамилия и инициалы автора, полный заголовок книги или статьи, место издания, наименование издательства, год издания и нумерации страниц.

### **Рекомендации по оформлению списка использованных источников**

В описании книги должны входить:

- фамилия и инициалы автора;
- полное название книги (с подзаголовками, которые могут идти после запятой, после двоеточия, в скобках и т.п.);
- после косой черты- данные о переводчике (если это перевод с иностранного языка) или о редакторе ( если книга написана коллективом авторов);
- после тире- название города, в котором издана книга;
- после двоеточия - название издательства, которое ее выпустило;
- после запятой - год издания;
- после точки и тире - количество страниц.

Например:

Бланк И.А. Управление торговым предприятием.- М.: Ассоциация авторов и издателей ТАНДЕМ. Издательство ЭКСМОС, 2014.- 416 с.

Экономическая теория: Учебник. 2-е изд. перераб. И доп. / Н.И. Базылев, А.В. Бондарь, С. П. Гурко и др.; Под ред. Н. И. Базылева, С.П. Гурко.- Мн.: БГЭУ, 2015.-550 с.

При использовании статьи из газеты или журнала следует:

- указать фамилию и инициалы автора (авторов);
- указать полное наименование статьи;
- после двойной косой черты указать наименование журнала или газеты;
- после точки и тире указать год издания;
- после точки и тире указать номер журнала или календарную дату издания газеты;
- после точки и тире указать номер страницы, на которой помещена используемая статья.

Например:

Воробьев С. Н. Результаты работы обнадеживают. // Курская правда. – 2017. – 30 сентября. – С.4

Саркисянц А. Проблема мировой задолженности и России. // Банковское дело. – 2014. - № 6. – С.22-29

Список использованных источников должен составляться единообразно, нумерация делается сплошной от первого до последнего названия.

## **Приложения**

В курсовой работе обязательно должны быть приложения. Они содержат справочный материал, служащий исходной базой для расчетов и вычислений.

В приложении следует относить вспомогательный материал, который при включении в основную часть работы загромождает текст.

Каждое приложение должно начинаться с нового листа (страницы) с указанием в правом верхнем углу слова «Приложение» и номера арабскими цифрами и иметь тематический заголовок.

В тексте на все приложения даются ссылки.

### **3.МЕТОДИЧЕСКИЕ РЕКОМЕНДАЦИИ ПО ОФОРМЛЕНИЮ ТЕКСТА КУРСОВОЙ РАБОТЫ**

Текст работы излагается на компьютере на стандартных листах формата А4 (210 x 297 мм) без рамки. По всем четырем сторонам листа оставляются поля: с левой стороны – 30 мм, с правой – 10 мм, сверху – 20 мм, снизу – 20 мм. Абзац – 1,25 см.

Односторонняя печать текста на компьютере, междустрочный интервал – 1,5, шрифт Times New Roman (размер основного текста – 14 пт, размер шрифта сносок, таблиц, приложений – 12 пт).

Выравнивание текста - по ширине, без отступов.

Автоматическая расстановка переносов.

Каждая структурная часть курсовой работы оформляется с новой страницы. Наименования структурных частей в тексте курсовой работы («СОДЕРЖАНИЕ», «ВВЕДЕНИЕ», «ЗАКЛЮЧЕНИЕ», «СПИСОК ИСПОЛЬЗОВАННЫХ ИСТОЧНИКОВ») печатаются прописными (заглавными) по центру строки, без подчеркивания. Точка в конце наименования не ставится.

Расстояние между заголовком и текстом составляет 2 интервала, а между заголовками раздела и подраздела - 1 интервал.

Перенос слов в заголовках глав и подпунктов не допускается.

Основную часть курсовой работы следует делить на разделы, подразделы.

Разделы, подразделы следует нумеровать арабскими цифрами и записывать с абзацного отступа.

Разделы должны иметь порядковую нумерацию в пределах всего текста.

Номер подраздела включает номер раздела и порядковый номер подраздела разделенные точкой.

Пример – 1.1, 1.2, 1.3 и т.д.

После номера раздела, подраздела в тексте точку не ставят.

Заголовки разделов (размер шрифта 16 пт), подразделов (размер шрифта 14 пт) печатаются с абзацного отступа с прописной буквы без точки в конце, не подчеркивая.

Если заголовок состоит из двух предложений, их разделяют точкой.

Каждый раздел начинается с новой страницы, а начало каждого подраздела пишется на той же странице, что и предыдущий подраздел, при условии, что на этой странице размещается после заголовка не менее 3-х строк текста.

Нумерация страниц работы должна быть сквозной, в нижней части листа, по центру арабскими цифрами.

Титульный лист включается в общую нумерацию страниц, но номер страницы на титульном листе не проставляется. Нумерация начинается с «СОДЕРЖАНИЯ» (т.е. со страницы 2).

Не принято писать в работе «я думаю», «я предлагаю» и т.п. Излагать материал рекомендуется от первого лица множественного числа («по нашему мнению»).

Внутри подразделов могут быть приведены перечисления.

Перед каждым элементом перечисления следует ставить дефис. При необходимости ссылки в тексте курсовой работы на один из элементов перечисления вместо дефиса ставятся строчные буквы в порядке русского алфавита, начиная с буквы а (за исключением букв ё, з, й, о, ч, ь, ы, ь).

В курсовой работе используются, как правило, ссылки в квадратных скобках, арабской цифрой, которые содержат указание на порядковый номер источника в перечне использованных источников и номер страницы, например: [23, с.50], [23, с.50-53].

Ссылки на иллюстрации, таблицы, формулы, уравнения, приложения следует указывать их порядковым номером, например: «...в подпунктах 2.2.», «... на рисунке 8», «в приложении 9» и т.п.

К иллюстративному материалу относятся: диаграммы, графики, схемы, фото и т.п., которые называются рисунками.

На рисунки, расположенные в основной части курсовой работы, делается обязательная ссылка:

- в круглых скобках, например: Спрос на товар увеличился вдвое (Рисунок 1);
- в виде оборота, например: Как видно из рисунка 8, спрос на товар увеличился вдвое;
- в приложении (например: Динамика увеличения спроса на товары представлена на рисунке в Приложении 1).

Нумерация рисунков может быть сквозной в пределах всей текстовой части курсовой работы (например: Рисунок 1, Рисунок 2 и т.д.).

Рисунок имеет подрисуночный текст - название, раскрывающее его содержание (например: Рисунок 1 - Этапы управления кадрами).

Не рекомендуется выделение надписи жирным шрифтом или курсивом.

Оформление рисунков представлено в Приложении 8.

Цифровой материал, результаты расчетов и анализа, как правило, оформляются в виде таблиц, включаемых как в основную часть курсовой работы (выравнивание по центру), так и в приложения. На каждую таблицу в

тексте должна быть сделана ссылка (например: Данные таблицы 2 показывают..., Результаты расчетов представлены в таблице 3...).

Над таблицей слева помещается надпись «Таблица...» с указанием ее номера (знак № и точка не ставятся), после знака – пишется тематический заголовок с прописной (заглавной) буквы, без подчеркивания. Точка в конце заголовка не ставится.

Нумерация таблиц должна быть сквозной в пределах всей текстовой части КР (например: Таблица 1, Таблица 2 и т.д.).

Не предусматривается графа «№ п/п».

В случае переноса таблицы на другой лист заголовок таблицы не дублируется, а в левом верхнем углу указывается: «Продолжение таблицы...», строка с нумерацией граф дублируется при ее наличии.

При большом количестве таблиц часть из них следует оформлять в виде приложений.

Формулы размещаются отдельными строками и нумеруются сквозной нумерацией.

Номер проставляется арабскими цифрами с правой стороны листа на уровне формулы в круглых скобках.

После формулы ставится запятая и с новой строки после слова «где» идет расшифровка каждого обозначения, например:

$$S = a^2, \tag{1}$$

где  $S$  – площадь квадрата,  $m^2$ ,

$a$  – сторона квадрата,  $m$ .

Формулы, следующие одна за другой и не разделенные текстом, отделяются запятой.

Размеры прописных букв и цифр формул – 6-8 мм, строчных 3-4 мм, индексы и показатели в 1,5-2 раза меньше буквенных обозначений.

Формулы следует выделять из текста в отдельную строку. Выше и ниже каждой формулы оставляется свободной одна строка.

Список использованных источников имеет единую сквозную нумерацию, охватывающую все подразделы.

При его оформлении рекомендуется следующая последовательность расположения материала:

1. Официально-документальные материалы: Президента РФ, Правительства РФ, Государственной Думы РФ:

- а) федеральные законы РФ;
- б) указы Президента РФ;
- в) постановления Правительства РФ.

2. Труды, речи, выступления Президента РФ, Правительства РФ, материалы конференций, съездов.

3. Техничко-экономические нормативы, положения по бухгалтерскому учету, стандарты, сборники документов, материалов министерств и ведомств, статистические сборники.

4. Монографии, диссертации, рефераты, доклады, книги, статьи из книг приводятся в алфавитном порядке авторов. Если авторов нет, то в алфавитном порядке заглавий.

5. Статьи из журналов, газет, периодических изданий располагаются в алфавитном порядке с указанием года издания журнала (газеты), номер, страницы.

6. Библиографические указатели, использованные в процессе работы.

7. Интернет-ресурсы.

При составлении ссылок на электронные ресурсы указывается обозначение материалов для электронных ресурсов: [Электронный ресурс]. В примечаниях приводят сведения, необходимые для поиска и характеристики технических спецификаций электронного ресурса, в следующей последовательности:

-системные требования - в том случае, когда для доступа к документу



нужно специальное программное обеспечение, например: Adobe Acrobat Reader, Power Point и т.п.;

-сведения об ограничении доступа - в том случае, если доступ к документу возможен, например, из какого-то конкретного места (локальной сети, организации, для сети которой доступ открыт), только для зарегистрированных пользователей и т.п. В описании в таком случае указывают: «Доступ из ...», «Доступ для зарегистрированных пользователей» и др. Если доступ свободен, то сведения об ограничении доступа не указываются;

-дата обновления документа или его части указывается в том случае, если она зафиксирована на сайте;

-электронный адрес, дата обращения к документу – дата, когда составитель ссылки открывал данный документ и этот документ был доступен.

## **ПРИМЕРЫ БИБЛИОГРАФИЧЕСКОГО ОФОРМЛЕНИЯ ВСЕХ ВИДОВ ПЕЧАТНЫХ ИЗДАНИЙ**

### **Книги с одним автором**

Атаманчук, Г. В. Сущность государственной службы: История, теория, закон, практика / Г. В. Атаманчук. - М.: РАГС, 2014. - 268 с.

Игнатов, В. Г. Государственная служба субъектов РФ: Опыт сравнительно-правового анализа: науч.-практ. пособие / В. Г. Игнатов. - Ростов-на-Дону: СЗАГС, 2015. - 319 с.

### **Книги с двумя авторами**

Ершов, А. Д. Информационное управление в таможенной системе / А. Д. Ершов, П. С. Конопаева. - СПб.: Знание, 2017. - 232 с.

Игнатов, В. Г. Профессиональная культура и профессионализм государственной службы: контекст истории и современность / В. Г. Игнатов, В. К. Белолипецкий. - Ростов-на-Дону: МарТ, 2015. - 252 с.

Macroeconomics. A European Text. Michael Burda, Charles Wyplosz. Oxford University Press. 2014. - 486 p.

### **Книги трех авторов**

Кибанов, А. Я. Управление персоналом: регламентация труда: учеб. пособие для вузов / А. Я. Кибанов, Г. А. Мамед-Заде, Т. А. Родкина. - М.: Экзамен, 2014. - 575 с.

Журавлев, П. В. Мировой опыт в управлении персоналом: обзор зарубежных источников / П. В. Журавлев, М. Н. Кулапов, С. А. Сухарев. - М.: Рос. Экон. Акад.; Екатеринбург.: Деловая книга, 2017. - 232 с.

Аяцков, Д. Ф. Кадровый потенциал органов местного самоуправления: проблемы и опыт оценки / Д. Ф. Аяцков, С. Ю. Наумов, Е. Н. Суетенков; РАН при Президенте РФ. ПАГС. - Саратов: ПАГС, 2017. - 135 с.

### **Книги, описанные под заглавием**

Управление персоналом: учеб. пособие / С. И. Самыгин [и др.]; под ред. С. И. Самыгина. - Ростов-на-Дону: Феникс, 2015. - 511 с.

Управление персоналом: от фактов к возможностям будущего: учеб. пособие / А. А. Брасс [и др.] - Минск: УП "Технопринт", 2016. - 387 с.

### **Словари и энциклопедии**

Ожегов, С. И. Толковый словарь русского языка / С. И. Ожегов, Н. Ю. Шведова. - М.: Азбуковник, 2015. - 940 с.

Чернышев, В. Н. Подготовка персонала: словарь / В. Н. Чернышев, А. П. Двинин. - СПб.: Энергоатомиздад, 2015. - 143 с.

Экономическая энциклопедия / Е. И. Александрова [и др.]. - М.: Экономика, 2016. - 1055 с.

### **Статьи из сборников**

Бакаева, О. Ю. Таможенные органы Российской Федерации как субъекты таможенного права / О. Ю. Бакаева, Г. В. Матвиенко // Таможенное право. - М.: Юрист, 2017. - С. 51-91

Веснин, В. Р. Конфликты в системе управления персоналом / В. Р. Веснин //

Практический менеджмент персонала. - М.: Юрист, 2014. - С. 395-414

Проблемы регионального реформирования // Экономические реформы / под ред. А. Е. Когут. - СПб.: Наука, 2015. - С. 79-82

### **Статьи из газет и журналов**

Арсланов, Г. Реформы в Китае: Смена поколений / Г. Арсланов // Азия и Африка сегодня. - 2017. - N 4. - С. 2-6

Козырев, Г. И. Конфликты в организации / Г. И. Козырев // Социально-гуманитарные знания. - 2017. - N 2. - С. 136-150

Громов, В. Россия и Европа / В. Громов // Известия. - 2015. - 2 марта. - С. 2

Hahn, Frank. The Next Hundred Years. Economic Journal, January, 2015, 101 (404) - pp. 47-50.

### **Описания официальных документов**

О базовой стоимости социального набора: Федеральный Закон от 4 февраля 2015 N 21-ФЗ // Российская газ. - 2015. - 11.02. - С. 4

О правительственной комиссии по проведению административной реформы: Постановление Правительства РФ от 31 июля 2013 N 451 // Собрание законодательства РФ. - 2013. - N 31. - Ст. 3150

О мерах по развитию федеральных отношений и местного самоуправления в Российской Федерации: Указ Президента РФ от 27 ноября 2013 N 1395 // Собрание законодательства РФ. - 2013. - Ст. 4660

### **Электронные ресурсы**

Statsoft, Inc.(2014). Электронный учебник по статистике. Москва, Statsoft. Web: <http://www.statsoft.ru/home/textbook>.

Художественная энциклопедия зарубежного классического искусства. - Электрон. текстовые, граф., зв. дан. и прикладная прогр. (546 Мб). - М.: Большая Рос. энцикл. [и др.], 2015. - 1 электрон. опт. диск (CD-ROM): зв., цв.;

12 см + рук. пользователя (1 л.) + открытка (1 л.). - (Интерактивный мир). - Систем. требования: ПК 486 или выше; 8 Мб ОЗУ; Windows 95 или выше; SVGA 32768 и более цв.; 640x480; 4x CD-ROM дисковод; 16-бит. зв. карта; мышь. - Загл. с экрана. - Диск и сопровод. материал помещены в контейнер 20x14 см.

#### **4. КРИТЕРИИ ОЦЕНКИ КУРСОВОЙ РАБОТЫ**

Оценка *«отлично»* выставляется если:

1. Показана актуальность исследования.
2. Обоснованы и четко сформулированы: цель, задачи, объект и предмет курсовой работы.
3. Достаточно полно раскрыта теоретическая и практическая значимость работы, выполненной автором.
4. Сделаны четкие и убедительные выводы по результатам исследования.
5. Список использованных источников в достаточной степени отражает информацию, имеющуюся в курсовой работе. В тексте имеются ссылки на литературные источники.
6. Имеется необходимый иллюстративный материал.

Оценка *«хорошо»* выставляется если:

1. Показана актуальность исследования.
2. Обоснованы и четко сформулированы: цель, задачи, объект и предмет курсовой работы.
3. Достаточно полно раскрыта теоретическая и практическая значимость работы, выполненной автором.
4. Сделаны четкие и убедительные выводы по результатам исследования.
5. Список использованных источников не полностью отражает информацию, имеющуюся в курсовой работе
6. Содержание и результаты исследования доложены недостаточно четко.

Оценка *«удовлетворительно»* выставляется если к курсовой работе имеются замечания по содержанию, по глубине проведенного исследования, работа написана неубедительно.

Оценка *«неудовлетворительно»* выставляется если курсовая работа имеет много замечаний от рецензента, работа написана непоследовательно, нелогично.

## 5. СПИСОК РЕКОМЕНДУЕМЫХ ИСТОЧНИКОВ

1. Федеральный закон «О бухгалтерском учете»: текст с изм. и доп. на 2014 г. – М.: Эксмо, 2014. – 32с. – (Актуальное законодательство).
2. Гражданский кодекс Российской Федерации. Части первая, вторая, третья и четвертая. – Москва.: Проспект, КноРус, 2015. – 608с.
3. Налоговый кодекс Российской Федерации. Части первая и вторая. – Москва.: Проспект, КноРус, 2015. – 1056с.
4. Все положения по бухгалтерскому учету: с изм. и доп. на 2014 г. – Москва.: Эксмо, 2014. – 224с. – (Законы и кодексы).
5. Новый план счетов бухгалтерского учета. – Москва.: Проспект, 2014. – 128с.
6. Бабаев Ю.А., Петров А.М., Мельникова Л.А. Бухгалтерский учет: учебник для бакалавров. – Москва: Проспект, 2014. – 424 с.
7. Богаченко В.М. Бухгалтерский учет: учебник / В.М.Богаченко, Н.А.Кириллова. – Ростов н/Д: Феникс, 2014. – 510с. – (Среднее профессиональное образование).
8. Богаченко В.М. Бухгалтерский учет: практикум / В.М.Богаченко, Н.А.Кириллова. – Ростов н/Д: Феникс, 2014. – 398с. – (Среднее профессиональное образование).
9. Брыкова Н.В. Документирование хозяйственных операций и ведение бухгалтерского учета имущества организации: учебник для студ. учреждений сред. Проф. Образования / Н.В.Брыкова. – М.: Издательский центр «Академия», 2014. – 240с.
10. Документооборот в бухгалтерском и налоговом учете. / Под ред. Г.Ю.Касьяновой. – М.: АБАК, 2014. – 800с.
11. Дмитриева И.М. Бухгалтерский учет. Учебник и практикум для СПО. М.: ЮРАЙТ. – 2017.
12. Иванова Н.В. Бухгалтерский учет на предприятиях торговли: учеб. пособие для студентов учреждений сред. проф. образования / Н.В.Иванова. – М.: Издательский центр «Академия», 2014. – 256 с.
13. Кувшинов М.С. Бухгалтерский учет. Экспресс-курс: учебное пособие / М.С.Кувшинов.– М. : КНОРУС, 2015. – 320 с. – (Бакалавриат).
14. Электронный ресурс «Консультант Плюс». Форма доступа: [www.consultant.ru](http://www.consultant.ru)
15. Электронно-библиотечная система. Форма доступа: <http://znanium.com/>

16. <http://mvf.klerk.ru/zakon/mf49.htm> - Приказ Министерства РФ от 13.06.95 № 49 «Об утверждении методических указаний по инвентаризации имущества и финансовых обязательств»

17. <http://www.buhgalteria.ru/> - Бухгалтерия

18. <http://www.gks.ru/> - Официальный сайт Госкомстата РФ

19. <http://www.economy.gov.ru/> - Министерство экономического развития РФ

20. <http://www.torgrus.com/> - Торговля России

21. <http://www.v8.1c.ru/buhv8/> - Система программ «1 С: Бухгалтерия 8»

## Примерная тематика курсовых работ

1. Организация бухгалтерского учета денежных средств на предприятии торговли
2. Документальное оформление и бухгалтерский учет материалов
3. Формирование учетной политики коммерческого предприятия
4. Документальное оформление и учет поступления товаров на предприятиях торговли
5. Организация проведения инвентаризации товарно-материальных ценностей
6. Организация бухгалтерского учета на современном предприятии
7. Документальное оформление и учет результатов инвентаризации денежных средств и расчетов
8. Организация бухгалтерского учета материальных и трудовых затрат
9. Документальное оформление и учет реализации товаров
10. Бухгалтерский учет и документальное оформление безналичных расчетов
11. Организация бухгалтерского учета в буфетах и мелкорозничной сети
12. Бухгалтерский учет дебиторской задолженности предприятия
13. Автоматизация учета товарных операций на предприятиях торговли
14. Бухгалтерский учет вложений в ценные бумаги
15. Бухгалтерский учет вложений в долгосрочные инвестиции
16. Ценообразование на предприятиях общественного питания
17. Бухгалтерский учет выпуска готовой продукции
18. Организация материальной ответственности в торговых предприятиях
19. Бухгалтерский учет оборотных активов предприятия



Директору колледжа  
Черткову Н.В.  
студента (ки) группы \_\_\_\_\_  
специальности \_\_\_\_\_  
\_\_\_\_\_  
(Ф.И.О. полностью)

### Заявление

Прошу утвердить тему курсовой работы на \_\_\_\_\_ учебный год:

\_\_\_\_\_  
\_\_\_\_\_  
(название темы без сокращений)

“ \_\_\_\_ ” \_\_\_\_\_ 201\_\_г.

\_\_\_\_\_  
(подпись студента)

Руководитель  
курсовой работы

\_\_\_\_\_  
(подпись)

\_\_\_\_\_  
(расшифровка подписи)

**Министерство образования и науки Российской Федерации**  
Федеральное государственное бюджетное образовательное учреждение  
высшего образования  
«Курский государственный университет»

**Колледж коммерции, технологий и сервиса**

Рассмотрено на заседании  
ПЦК юриспруденции, экономики и управления  
Протокол №\_\_ от «\_\_» \_\_\_\_\_ 20\_\_ г.  
Председатель ПЦК \_\_\_\_\_ Кондратенко О.И.

«Утверждаю»  
Директор колледжа  
\_\_\_\_\_ Чертков Н.В.  
«\_\_» \_\_\_\_\_ 20\_\_ г.

**Задание**

**для курсовой работы**

По профессиональному модулю: \_\_\_\_\_

МДК \_\_\_\_\_

Студента (ки): \_\_\_\_\_

(Ф.И.О. полностью)

Курса \_\_\_\_\_ группы \_\_\_\_\_

Специальности: \_\_\_\_\_

(шифр и наименование специальности)

Тема курсовой работы: \_\_\_\_\_

\_\_\_\_\_

Перечень подлежащих разработке вопросов

**ВВЕДЕНИЕ**

**1 Теоретические аспекты оборотного капитала предприятия**

**1.1 Сущность оборотного капитала предприятия**

1.2

1.3

2

2.1

2.2

2.3

2.4

**ЗАКЛЮЧЕНИЕ**

## СПИСОК ИСПОЛЬЗОВАННЫХ ИСТОЧНИКОВ

### ПРИЛОЖЕНИЯ

Дата выдачи \_\_\_\_\_

Руководитель курсовой работы

Срок окончания \_\_\_\_\_

\_\_\_\_\_ / \_\_\_\_\_

### СОГЛАСОВАНО

Представитель предприятия:

\_\_\_\_\_

(организация)

\_\_\_\_\_

(должность, И.О. Фамилия)

\_\_\_\_\_

(подпись)

«\_\_» \_\_\_\_\_ 201\_\_ г.

М.П.

**Министерство образования и науки Российской Федерации**  
Федеральное государственное бюджетное образовательное учреждение  
высшего образования  
«Курский государственный университет»

**Колледж коммерции, технологий и сервиса**

## **КУРСОВАЯ РАБОТА**

По профессиональному модулю \_\_\_\_\_

МДК \_\_\_\_\_

По теме \_\_\_\_\_

Выполнил(а)  
студент(ка) группы  
очной формы обучения  
специальности  
(Ф.И.О. студента)

Руководитель \_\_\_\_\_  
(И.О. Фамилия)

\_\_\_\_\_  
(подпись, дата)

Курсовая работа защищена с оценкой \_\_\_\_\_

«\_\_» \_\_\_\_\_ 201\_\_ г.

\_\_\_\_\_  
(Подпись руководителя)

## СОДЕРЖАНИЕ

ВВЕДЕНИЕ	3
1 Теоретические аспекты оборотного капитала предприятия	5
1.1 Сущность оборотного капитала предприятия	5
1.2	
1.3	
2 Анализ оборотного капитала ООО «Альянс»	
2.1 Организационно-экономическая характеристика предприятия	
2.2	
2.3	
2.4	
ЗАКЛЮЧЕНИЕ	
СПИСОК ИСПОЛЬЗОВАННЫХ ИСТОЧНИКОВ	
ПРИЛОЖЕНИЯ	

**Министерство образования и науки Российской Федерации**  
Федеральное государственное бюджетное образовательное учреждение  
высшего образования  
«Курский государственный университет»

**Колледж коммерции, технологий и сервиса**

**РЕЦЕНЗИЯ НА КУРСОВУЮ РАБОТУ**

---

(Ф.И.О. полностью)

---

(шифр и наименование специальности)

---

(тема курсовой работы)

---

(руководитель)

1. Системно и последовательно ли работал студент над заявленной темой?  
 Да  Нет
2. Проявлял ли самостоятельность, творчество в процессе работы?  
 Да  Нет
3. Какова глубина проработки проблемы исследования?  
 Оптимально  Достаточно  Недостаточно
4. Уровень выполнения исследования в практической части работы?  
 Оптимально  Достаточно  Недостаточно
5. Представил ли материалы, подтверждающие его практическую деятельность?  
 Да  Нет
6. Своевременно ли выполнял работу согласно этапам календарного плана?  
 Да  Нет

**Показал ли студент при выполнении курсовой работы сформированность следующих общих и профессиональных компетенций:**

1. Понимать сущность и социальную значимость своей будущей профессии, проявлять к ней устойчивый интерес:  
 Оптимально  Достаточно  Недостаточно
2. Организовывать собственную деятельность, выбирать типовые методы и способы выполнения профессиональных задач, оценивать их эффективность и качество:  
 Оптимально  Достаточно  Недостаточно
3. Принимать решения в стандартных и нестандартных ситуациях и нести за них ответственность:

- Оптимально                       Достаточно                       Недостаточно
4. Осуществлять поиск и использование информации, необходимой для эффективного выполнения профессиональных задач, профессионального и личностного развития:  
 Оптимально                       Достаточно                       Недостаточно
5. Владеть информационной культурой, анализировать и оценивать информацию с использованием информационно-коммуникационных технологий:  
 Оптимально                       Достаточно                       Недостаточно
6. Работать в коллективе и команде, эффективно общаться с коллегами, руководством, потребителями:  
 Оптимально                       Достаточно                       Недостаточно
7. Брать на себя ответственность за работу членов команды, результат выполнения заданий:  
 Оптимально                       Достаточно                       Недостаточно
- 8 Самостоятельно определять задачи профессионального и личностного развития, заниматься самообразованием, осознанно планировать повышение квалификации:  
 Оптимально                       Достаточно                       Недостаточно
9. Ориентироваться в условиях частой смены технологий в профессиональной деятельности:  
 Оптимально                       Достаточно                       Недостаточно
10. Обрабатывать первичные бухгалтерские документы:  
 Оптимально                       Достаточно                       Недостаточно
11. Разрабатывать и согласовывать с руководством организации рабочий план счетов бухгалтерского учета организации:  
 Оптимально                       Достаточно                       Недостаточно
12. Проводить учет денежных средств, оформлять денежные и кассовые документы:  
 Оптимально                       Достаточно                       Недостаточно
13. Формировать бухгалтерские проводки по учету имущества организации на основе рабочего плана счетов бухгалтерского учета  
 Оптимально                       Достаточно                       Недостаточно
- Курсовая работа

---

(Ф.И.О. студента полностью)

заслуживает оценки \_\_\_\_\_

Руководитель \_\_\_\_\_  
(подпись)

\_\_\_\_\_ (расшифровка подписи)

« \_\_\_\_\_ » \_\_\_\_\_  
(число)                      (месяц)                      (год)

Таблица 1 - Основные показатели финансово-экономической деятельности предприятия

Показатели	Ед.изм.	2016 год	2017 год	Откло- нение, (+,-)	Темп динамики, %
1	2	3	4	5	6
Выручка	тыс. руб.				
Себестоимость продаж	тыс. руб.				
- в % к выручке от продаж	%				
Валовая прибыль (убыток)	тыс. руб.				
- в % к выручке от продаж	%				
Коммерческие расходы	тыс. руб.				
- в % к выручке от продаж	%				
Управленческие расходы	тыс. руб.				
- в % к выручке от продаж	%				
Прибыль (убыток) от продаж	тыс. руб.				
- в % к выручке от продаж	%				
Прочие доходы	тыс. руб.				
Прочие расходы					
Прибыль (убыток) до налогообложения	тыс. руб.				
- в % к выручке от продаж	%				
Текущий налог на прибыль	тыс. руб.				
Чистая прибыль (убыток)	тыс. руб.				



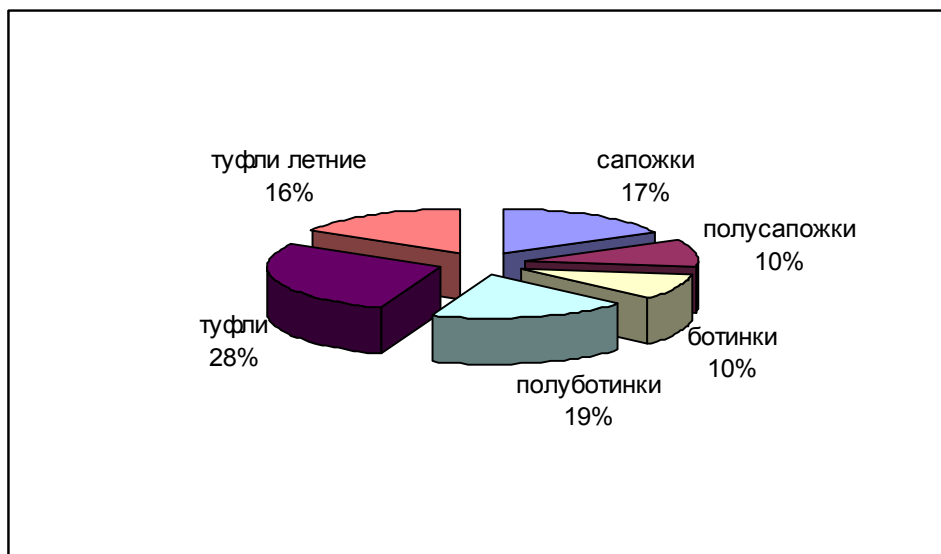


Рисунок 1 - Структура ассортимента женской обуви марки Camel

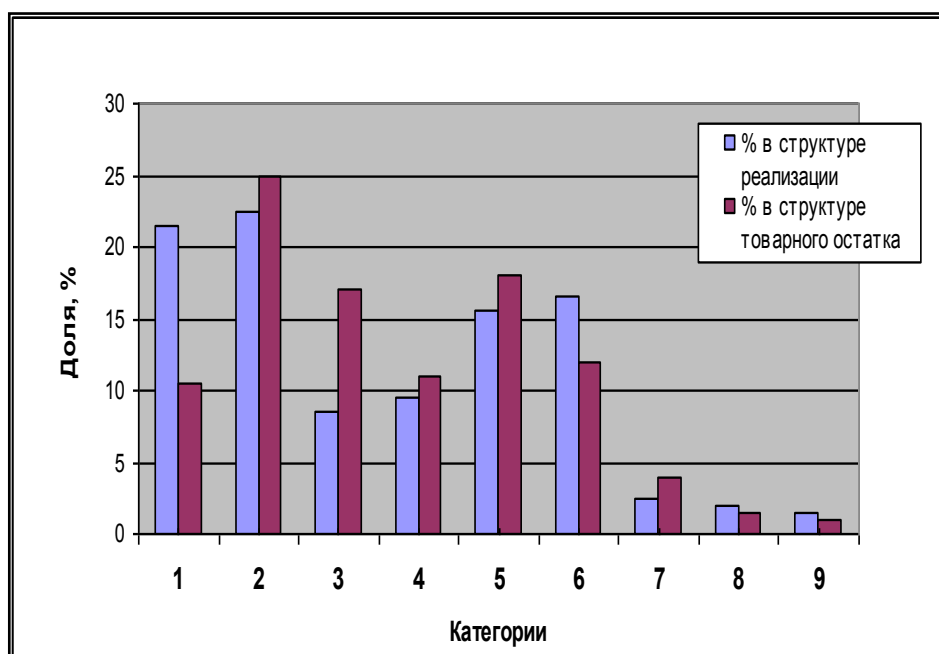


Рисунок 2 - Структура ассортимента ювелирных изделий